



## IN DEZE BOERDERIJ & WATER

- INTERVIEW MET PETER PRINS
- TERUGBLIK JAARLIJKSE SCHOUW
- BODEMDALINGSPEILBESLUITEN
- NIEUW PROGRAMMA BAGGEREN
- ONDERZOEK GEWASBESCHERMINGSMIDDELEN
- AANVRAGEN PEILVERHOOGING WEIDEVOGELS
- DELTAPLAN AGRARISCH WATERBEHEER
- SPAARBODEM / BOEREN METEN WATER
- VEEHOUDERS MONITOREN EMISSIE
- ALTERNATIEVEN DRUKREGISTRATIEVOORZIENING
- GEEN GLYFOSAAT IN DE SPUITVRIJE ZONE
- AANLEG NATUURVRIENDELIJKE OEVERS



## VERNIEUWING BEHEER EN ONDERHOUDSPLAN

Watergangen moeten onderhouden worden, daar is iedereen het over eens. Maar hoeveel onderhoud is nodig? Overtollig water moeten we kunnen afvoeren. En in tijden van droogte is juist wateraanvoer nodig zodat agrariërs kunnen beregenen. Maar hoe minder onderhoud we uitvoeren hoe beter dat is voor broedende vogels, planten en waterdieren. Ook moeten we ons houden aan de natuurbeschermingswet en de gedragscode waarmee wij werken. De juiste hoeveelheid onderhoud is een ware zoektocht. We proberen steeds om een zo goed mogelijke afweging te maken tussen laten groeien en schonen. We zoeken naar het beste moment om het werk uit te voeren. Waar het kan laten we de begroeiing op één oever staan. Hoe we dit doen leggen we vast in ons beheer- en onderhoudsplan (BOP).

Niet alleen het onderhoud van watergangen leggen we vast in dit plan. Ook het beheer van keringen, natuurvriendelijke oevers en vispassages beschrijven we in het BOP. Verder gaan we in op de manier waarop wij omgaan met exoten, zoals de grote waternavel. Het oude BOP stamde al uit 2014 en dus was het tijd voor een vernieuwing. Wij zijn nu druk bezig met het updaten van het plan. Dat doen we met uw input. Daarvoor hielden we op 16, 23 en 30 maart sessies om op te halen wat u ziet in het buitengebied. Heeft u de sessies gemist? Maar heeft u wel ideeën waar wij in ons werk rekening mee kunnen houden? Bijvoorbeeld over beheer & onderhoud, biodiversiteit, water vasthouden, water aanvoeren en samenwerken? Ga dan naar: <https://nzv2027.inbeeld.app/>. Hier kunt u uw vragen en suggesties aangeven.

Deze zomer komt het BOP ter inzage te liggen. U kunt dan het stuk lezen en hier eventueel een zienswijze op indienen. Wij verwerken de zienswijzen in het plan. In de nazomer stelt het algemeen bestuur het plan vast. Daarna kunnen we de benodigde financiën opvoeren in de begroting voor 2022. In dat jaar gaan we dan van start met werken volgens het nieuwe beheer- en onderhoudsplan.



## KENNISMAKELAAR ZOET-ZOUT PETER PRINS

Sinds september 2020 is Peter Prins kennismakelaar Zoet-Zout voor de regio Noord-Nederland. Wij gingen met hem in gesprek.

### **Wie is Peter Prins? Waarom wilde je graag kennismakelaar Zoet-Zout worden?**

Als kind groeide ik op in Appingedam en kwam ik al bij boeren over de vloer. Het was voor mij dan ook vanzelfsprekend om na de middelbare school naar de Hogere Landbouwschool te gaan. Vervolgens heb ik bij LTO gewerkt en ben ik via Zeeland en Flevoland weer in het Noorden terecht gekomen. Ik werkte altijd met water en inrichting en voel me thuis in de kustprovincies waar zoetwater en verzilting een rol spelen. Sinds 2014 werk ik als zelfstandig adviseur, in binnen- en buitenland, onder andere in landen als Vietnam en Egypte, waar ik verzilting op grote schaal heb ervaren. Verzilting is wereldwijd een thema. In Noord-Nederland moeten we dat niet onderschatten. Ik draag graag bij aan het verbinden van initiatieven en het ontsluiten van kennis, zodat het in de praktijk kan worden gebruikt.

### **Wat is het Zoet-Zout Knooppunt?**

Het Zoet-Zout Knooppunt is een organisatievorm voor uitwisseling tussen kustprovincies en kustwaterschappen. Het draait om kennis en ervaring uitwisselen, samenwerken en leren van elkaar en het verbinden van netwerken. En dat op het vlak van de beschikbaarheid van zoetwater, irrigatie, drainage en verzilting.

### **Wat doet een kennismakelaar?**

Ik help bij het ontsluiten van informatie en draag bij aan bewustwording rondom het thema. Dat doe ik op een nuchtere manier. Kennis moet toegankelijk zijn voor de gebruiker, dit zijn vaak boeren in Noord-Nederland. Die kennis zorgt voor handelingsperspectief en moet leiden tot actie. Wat kun je zelf doen? En waarvoor heb je andere partijen nodig?

### **Waarom hebben we een Zoet-Zout Knooppunt nodig?**

Zodat we het wiel niet opnieuw uitvinden. In Zeeland is al veel praktische kennis over verzilting. Ook zijn er gescheiden circuits van wetenschappers, beleidsmakers en boeren. Kennisdeling moet dwars door alle circuits gaan. Kennis moet snel naar gebruikers. En kennisvragen van de gebruiker moeten snel bij wetenschap en waterschap terechtkomen. Het moet over en weer gaan.

### **Wat kan een agrariër zelf op zijn bedrijf doen?**

Metten en registreren. Bijvoorbeeld door af en toe water uit een drainbuis op zoutgehalte te meten en bij bodemanalyses niet alleen te kijken naar de bouwvoor, maar ook eens dieper. Kijk kritisch naar je drainage en zet peil op waar mogelijk, ook het toepassen van slimme irrigatie en sub-irrigatie kan verzilting op afstand houden.

### **Hoe kun jij de akkerbouwer helpen?**

Ik help kennis praktisch maken en uitwisseling onderling bevorderen. Leren van elkaar helpt erg! Ik wil stimuleren dat organisaties en boeren zelf onderzoek doen of acties ondernemen, ik wil praktijkgericht onderzoek bevorderen en veel voorlichting geven. Ook zet ik in op jonge akkerbouwers trainen bij diverse MBO-instellingen.

### **Wat verwacht je van een waterschap of provincie op dit dossier?**

Ik merk dat informatie niet goed ontsloten is. Een boer moet weten wat het waterschap meet, dat zou real-time op de website kunnen staan. De regenhoeveelheid neemt toe, ga daar als waterschap handig mee om. Ondersteun praktijk-gedreven initiatieven en blijf bij een realistische benadering. Erken het economische belang van huidige teelten en geef de sector ruimte om zich aan te passen: dit is de natuurlijke gave van 'boerenondernemerschap' en zit in de genen van de boer.

### **Welke praktijkkennis met bijvoorbeeld poot aardappelteelt op verziltingsgevoelige kleigronden is er al? En waar kan ik die vinden?**

De kennis is veelal fragmentarisch. Kijk eens op de websites van het Zoet-Zout Knooppunt en Spaarwater, hier is al veel kennis verzameld.

### **Wil je hier verder nog iets aan toevoegen?**

Zoetwater is kostbaar en schaars in de wereld, ga hier zuinig mee om. We moeten blijven leren van elkaar en investeren in kennis en monitoring. Dat is cruciaal om langere termijnsenario's te kunnen begrijpen en tijdig in te spelen op onomkeerbare ontwikkelingen. Werk over provincie- en zelfs landsgrenzen heen om te blijven uitwisselen. Nederland is sterk in watermanagement en landbouw. Innovaties rond dit thema kan deze positie nog verder versterken.

Wilt u in contact komen met Peter Prins? Hij is bereikbaar via (06) 10378595 of [p.prins@fryslan.frl](mailto:p.prins@fryslan.frl).





## HOE VERLIEP DE JAARLIJKSE SCHOUW?

Eind vorig jaar is de schouw uitgevoerd. Dat was anders dan anders omdat we sinds oktober 2020 met een nieuwe schouwkaart werken. Veel sloten staan niet meer op de kaart. Andere zijn nieuw op de kaart gezet. Op de schouwkaart staan nu alleen nog sloten die een belangrijke rol spelen in een goede waterbeheersing in het regionale watersysteem. Het aantal kilometers sloten dat we normaal controleerden is van ruim 4000 naar zo'n 1300 kilometer gegaan. Overigens: de onderhoudsplicht geldt voor álle sloten. Dus ook voor sloten die niet op de schouwkaart staan. Elke eigenaar blijft een onderhoudsplicht houden en dus verantwoordelijk voor het onderhoud van de watergang.

Ongeveer 1750 eigenaren kregen voor het eerst te maken met onze jaarlijkse controle vanaf november. We informeerden hen hierover kort voordat de schouwkaart in de loop van oktober door het dagelijks bestuur werd vastgesteld. Eigenaren die veel kilometers schouwsloten beheren zoals gemeenten, provincies en natuurorganisaties werden in gesprekken geïnformeerd over het toepassen van de nieuwe schouwkaart. Veel particuliere eigenaren die voor het eerst met de onderhoudsplicht te maken kregen, lieten ons terecht weten dat we aan de late kant waren met deze aankondiging. We zijn soepel omgegaan met deze situaties en hebben dit jaar daar niet op gehandhaafd. We kregen de nodige zienswijzen op de nieuwe schouwkaart binnen. Dat leidde tot 50 wijzigingen.

Na de eerste schouwronde in november waren veel sloten nog niet voldoende schoon en onderhouden. We herinnerden met zo'n 1000 brieven de eigenaren aan hun onderhoudsplicht. Dat is vergelijkbaar met anderen jaren. Tijdens de schouwperiode kregen we nog veel vragen en opmerkingen over de nieuwe schouwkaart. Sommige dingen bleken niet te kloppen. Al met al hebben formele zienswijzen en aanvullende opmerkingen ervoor gezorgd dat de schouwkaart op 125 punten is aangepast. We hebben zoveel mogelijk maatwerk toegepast.

In december hebben we een tweede schouwronde gedaan. We stuurden daarna nog 275 brieven met de vraag het onderhoud alsnog uit te voeren. Na een derde controle in januari waren dat er nog 50. In 5 gevallen past het waterschap bestuursdwang toe. Dat betekent dat het waterschap het onderhoud laat uitvoeren op kosten van de eigenaar.

Werken met de nieuwe schouwkaart heeft niet alleen veel vragen opgeleverd. Het heeft er ook voor gezorgd dat er veel bruikbare informatie uit het veld kwam. Zo beschikken we nu over een schouwkaart die veel beter klopt met de werkelijke situatie. Ook in de toekomst blijven we de schouwkaart aanpassen op foutjes en veranderende situaties. Dank voor alle meldingen!

# BODEMDALINGSPEILBESLUITEN

Als waterschap bepalen we voor gebieden streefpeilen, het gewenste waterpeil van het oppervlaktewater in rustige weersomstandigheden. Deze leggen we vast in een peilbesluit. Het vaststellen van een peilbesluit gaat in samenspraak met de belanghebbenden. In het bodemdalingsgebied nemen we peilbesluiten voor die gebieden waar de bodemdaling meer dan 10 cm is.

## Actualisatie van de bodemdalingspeilbesluiten

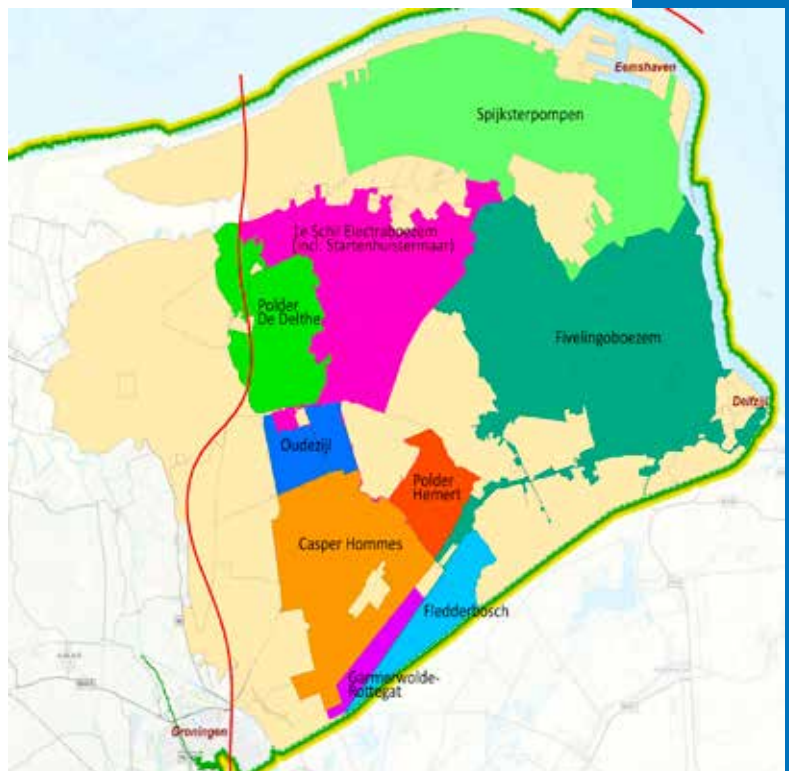
Voor de polders De Delthe en Hemert zijn de peilbesluiten definitief. De bestekvoorbereiding voor de werkzaamheden in deze polders is ver gevorderd. De voorbereiding kunnen we dit jaar grotendeels afronden.

Begin dit jaar is het peilbesluitvoorstel Eerste Schil Electraboezem vastgesteld. Het ligt ter inzage tot en met 6 april. Belangrijk was het besluit van juni 2020 om peilgebied Oldenoord in stand te houden. Daardoor kunnen we in het peilbesluit zowel de hoger gelegen als de lager gelegen gebieden in de Eerste Schil optimaal bedienen. Dit jaar start de voorbereiding van vervanging van gemaal Oldenoord en aanleg van een vispassage. De voorbereiding voor overige maatregelen start in 2022.

Voorjaar 2020 zijn we begonnen met de peilbesluiten Fivelingoboezem, Fledderbosch-Ons Belang en Garmerwolde-Rottogat. Peilbesluitvoorstel Fledderbosch-Ons Belang is na twee gebiedssessies vrijwel afgerond. Voor zomer 2021 start het bestuurlijke besluitvormingsproces. Na de zomer volgt de inspraak- en vaststellingsprocedure. Peilbesluit Fivelingoboezem vraagt wat meer tijd vanwege vele reacties uit de omgeving. Het is complexer om in deze uitgestrekte boezem het gewenste peilbeheer voor de lange termijn zeker te stellen. Peilbesluitvoorstel Fivelingoboezem leggen we na de zomer voor aan de omgeving. Eind 2021 start het bestuurlijke besluitvormingsproces. De voorbereiding van peilbesluit Garmerwolde Rottogat is opgeschort vanwege de inrichting van nieuwe gemaalcapaciteit. Wanneer de inrichting in 2022 klaar is, gaan we verder met dit peilbesluit.

Eind 2020 zijn we gestart met gebiedsanalyse voor de peilbesluiten Casper Hommes, Oudezijl en Spijksterpompen. Resultaten daarvan voor de polders Oudezijl en Casper Hommes bespreken we voor zomer 2021 met grondeigenaren in online sessies. Met die inbreng kunnen we najaar 2021 een ontwerp-peilbesluit met inrichtingsmaatregelen aan grondeigenaren en inwoners voorleggen. Begin 2022 volgt afronding van het besluitvormingsproces voor deze twee peilbesluiten. De voorbereiding van peilbesluit Spijksterpompen neemt meer tijd. De vraagstukken rond zoetwatervoorziening in dat gebied vragen extra aandacht. Gebiedssessies met de grondeigenaren over de resultaten van ons onderzoek zijn najaar 2021. De presentatie van het peilbesluitvoorstel aan de omgeving en de besluitvormingsprocedure volgt voorjaar 2022.

De inrichtingsmaatregelen voor de peilbesluiten van het hele bodemdalingsgebied lopen door tot eind 2024.



Meer informatie over peilbesluiten vindt u op onze website: [www.noorderzijlvest.nl](http://www.noorderzijlvest.nl) onder de zoekterm 'peilbesluiten'. Daar leest u ook wat u kunt doen om als belanghebbende inbreng te geven.

# NIUW PROGRAMMA VOOR HET BAGGEREN

Belangrijke doelstelling van ons bestuur is dat we het watersysteem zo inrichten dat het systeem robuust, toekomstbestendig en klimaatbestendig is. Medio 2019 hebben we voor het baggeren verschillende scenario's in beeld gebracht. Ook hebben we berekend wat daarvoor bij benadering aan financiën nodig is.

## Redenen om te baggeren

Het nieuwe programma bevat uitgangspunten en harde criteria wanneer baggeren géén uitstel meer verdraagt. Dat zijn:

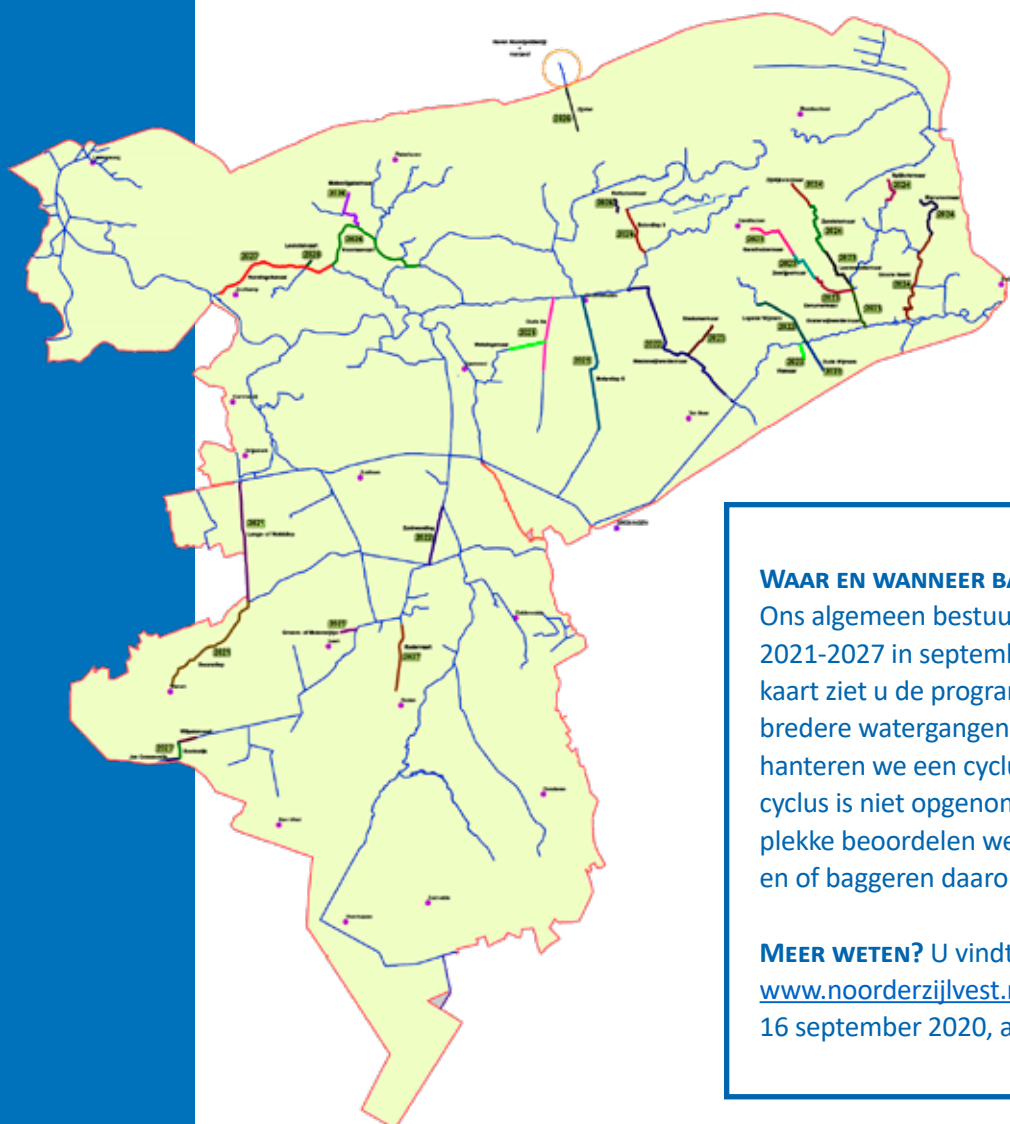
- voldoende aan- en afvoer in het watersysteem
- voldoende toegankelijkheid voor de recreatievaart
- een goede waterkwaliteit volgens de Kaderrichtlijn Water
- robuustheid voor wat betreft klimaatadaptatie

Aan de hand van berekende baggervolumes en kentallen voor verwerkingskosten van de bagger hebben we de kosten van het baggeren per watergang ingeschat. We baggeren alleen watergangen die voldoen aan een of meer van de bovenstaande criteria. De watergangen waar knelpunten zijn, hebben in het nieuwe programma de hoogste prioriteit.

## Aansluiten bij andere projecten

Daarnaast zoeken we zoveel mogelijk aansluiting bij andere projecten, ook in de komende jaren. Een mooi voorbeeld van zo'n koppelkans is het baggeren van het Dwarsdiep, Langs- of Wolddiep

en de Enumatilstermatsloot. Daarbij wordt de bagger ingedroogd in een weilanddepot. De ingedroogde bagger passen we na bewerking zoveel mogelijk toe in de keringen van de waterberging in het Zuidwesterkwartier: [www.zuidelijkwesterkwartier.nl/](http://www.zuidelijkwesterkwartier.nl/).



### WAAR EN WANNEER BAGGEREN

Ons algemeen bestuur heeft het Programma Baggeren 2021-2027 in september vorig jaar vastgesteld. Op de kaart ziet u de programmering voor het baggeren van bredere watergangen. Voor de kleinere watergangen hanteren we een cyclus van gemiddeld tien jaar, deze cyclus is niet opgenomen in de programmering. Ter plekke beoordelen we altijd of er veel slib aanwezig is en of baggeren daarom noodzakelijke is.

**MEER WETEN?** U vindt het Programma Baggeren op [www.noorderzijlvest.nl](http://www.noorderzijlvest.nl) onder de vergaderstukken van 16 september 2020, agendapunt 20.

# DOET U MEE AAN ONDERZOEK NVWA NAAR FACTOREN BIJ TOEPASSING GEWASBESCHERMINGSMIDDELEN?

## Laat uw mening horen!

Gebruikt u gewasbeschermingsmiddelen in de buitenteelt? Voor een onderzoek hoort de Nederlandse Voedsel- en Warenautoriteit (NVWA) graag uw mening. Wat vindt u van de regels voor driftreductie? En waar loopt u tegenaan? Laat het weten door de vragenlijst in te vullen. Dit duurt maximaal 15 minuten.

DOE MEE AAN HET ONDERZOEK

<https://nl.surveymonkey.com/r/R6DNJGZ>

## Wat gaan wij doen met uw informatie?

De NVWA wil met uw inzichten uit de praktijk kijken wat nodig is voor u als toepasser van gewasbeschermingsmiddelen om middelen op de juiste wijze toe te passen. Dit kan zijn communicatie, samenwerking met brancheorganisaties of signalering over de regelgeving doorgeven aan andere partijen binnen de overheid om eraan bij te dragen dat de regelgeving blijft aansluiten bij de praktijk. De vragenlijst is anoniem en is niet herleidbaar tot specifieke personen of bedrijven. Deze enquête is nadrukkelijk niet bedoeld om overtredingen bij u vast te stellen. Over de resultaten gaan we onder andere in gesprek met de desbetreffende brancheorganisaties.

## AANVRAGEN VAN PEILVERHOOGING VOOR WEIDVOGELBIOTOOP

Weidevogels vragen om een geschikte biotoop. Om dat te bereiken zijn twee maatregelen mogelijk: hoogwatersloten of een plasdrassituatie. Vaak wordt gekozen om het peil tijdens het 'weidevogelseizoen' (1 februari tot 15 juni) te verhogen. Verhoging van het peil draagt ook bij aan het vasthouden van water, een positieve ontwikkeling! Nieuwe plasdrassituaties en hoogwatersloten hebben invloed op ons waterbeheer. Daarom is het nodig dat u afstemt met uw burens en met het waterschap.



Daarom:

- Wilt u het peil in perceelsloten tijdelijk verhogen? Dan heeft u een vergunning nodig.
- Wilt u water uit een hoofdwatergang onttrekken om de peilverhoging in stand te houden of om de plasdrassituatie te realiseren? Ook dan heeft u een vergunning nodig.
- Wilt u het peil verhogen in sloten die grenzen aan percelen van verschillende eigenaren? Dan heeft u van deze verschillende eigenaren een verklaring van geen bezwaar nodig.

## VRAGEN?

Voor vragen kunt u contact op nemen met onze afdeling Vergunningverlening en Handhaving of met het agrarische collectief uit uw regio.



## VOORTGANG DELTAPLAN AGRARISCH WATERBEHEER

Het Deltaplan Agrarisch Water (DAW) is een initiatief van LTO Nederland op uitnodiging van de Rijksoverheid. Het draagt bij aan de wateropgaven (KRW) in agrarische gebieden en aan een duurzame, economisch sterke landbouw.

Als waterschap hebben we hiervoor maatregelen vastgelegd. Die moeten zorgen voor vermindering van erf- en perceelemissie. Bodemstructuurverbetering draagt bij aan de perceelemissie. De provincies Drenthe en Groningen hebben hier extra geld voor beschikbaar gesteld, in goed overleg met de waterschappen.

### Wat doen we al?

- Schoon Erf, Schoon Water (SESW) – Akkerbouw en SESW – Melkveehouderij (Drenthe, Groningen)  
In Drenthe maken deze projecten in de loop van het jaar waarschijnlijk plaats voor een project met een breder pakket maatregelen. In Groningen loopt het goed maar kunnen we na de coronadip nog wel nieuwe deelnemers opnemen.
- Duurzaam Agrarisch Waterbeheer Boermarke Zeijen (Drenthe)  
Dit bodemproject gaat de tweede fase in. Daarbij kijken we naar maatregelen op perceelniveau.
- TRIJNTJE, bodemverbeterplannen Grunneger klei  
De testversie van de bodembeheer-app werkt. Het testen wordt uitgebreid, onder andere naar deelnemers aan de andere bodemprojecten.
- Weide & Water (Groningen)  
We gaan zo snel mogelijk het veldwerk weer oppakken. Met digitale technieken hebben we in 2020 toch veel deelnemers bereikt. Het maximum aantal deelnemers is al bereikt.
- Spaarbodem (Groningen, zie elders in deze nieuwsbrief)

### Wat komt eraan?

In het Groningse deel van ons beheergebied verwachten we dit voorjaar aan de slag te kunnen met een nieuw project. Daarin zijn op grote schaal subsidies mogelijk voor uitvoeringsmaatregelen op het gebied van zowel erfafspoeling als bodembeheer. Voor fysieke maatregelen komt ruim een miljoen euro beschikbaar. Daarnaast krijgen deelnemers individueel advies en de mogelijkheid om een bedrijfsbodemplan en waterplan of erfscan te laten opstellen. Wanneer we starten, is nog niet bekend. Heeft u belangstelling? Dan kunt u een e-mail sturen naar [agrariers@noorderzijvest.nl](mailto:agrariers@noorderzijvest.nl). Dan houden wij u op de hoogte van de start.



## SPAARBODEM

Wilt u meer weten over het verbeteren van uw grond en daarmee het verhogen van de opbrengst van uw perceel? Dan is dit uw kans!

Meld u aan voor het project Spaarbodem en leer samen met collega-akkerbouwers welke maatregelen u kunt treffen om uw bedrijf toekomstbestendig te maken. Er zijn vier themagroepen waarin de onderwerpen organische stof, bodemverdichting, jaarrond groen beteelde percelen en niet-kerende grondbewerking worden uitgediept. Bij Spaarbodem staat voorlichting, kennisoverdracht en advisering centraal, zowel groepsgewijs als individueel. Alle deelnemers krijgen een bedrijfsbodem- en waterplan ter waarde van 1500 euro. Na een bezoek aan uw bedrijf stelt een bodemadviseur het op. Voor meer informatie of om u op te geven kunt u contact opnemen met Johan Noordzij, e-mail: [j.noordzij@noorderzijvest.nl](mailto:j.noordzij@noorderzijvest.nl).



## BOEREN METEN WATER – VERZILTING

Verziltig kan schade veroorzaken aan gewassen en daardoor de opbrengst verminderen. Schade van verziltig is niet altijd goed te onderscheiden van droogteschade. Daarom is het raadzaam om de situatie van verziltig in het perceel in kaart te brengen.

Samen met LTO Noord zijn we het project 'Boeren Meten Water - Verziltig' gestart. Dit stelt u in staat om metingen uit te voeren in uw percelen en sloten. Soms is de verziltig van het grondwater in uw perceel groter dan in de aangrenzende sloot, of andersom!

Uw meetgegevens worden aangevuld met gegevens van het waterschap en het KNMI. Dit geeft u inzicht in welke maatregelen u het beste kunt nemen voor beperken van gewasschade, vergroten van de zoetwaterlens en teeltoptimalisatie.



### Wilt u meedoen?

Als deelnemer ontvangt u twee digitale meetpeilstokken en een mobiele zoutsensor, twee jaar toegang tot het online platform, training en begeleiding. De eigen bijdrage in de kosten is € 1.400,- (ex BTW). De kosten per meetstok zijn normaal € 2750,-. Noorderzijvest levert ook een financiële bijdrage.

Wilt u weten hoe het zit met de verziltig in uw perceel, drain en sloot? Neemt u dan contact op met Tjeerd Hoekstra, projectleider LTO Noord, [thoekstra@ltonoord.nl](mailto:thoekstra@ltonoord.nl).



## MELKVEEHoudERS MONITOREN EMISSIE OP HUN ERVEN

LTO Nederland, de Nederlandse Melkveehouders Vakbond (NMV) en de waterschappen zijn op zoek naar melkveebedrijven die mee willen werken om de erfemissie op boerenerven beter in kaart te brengen. De huidige cijfers die

in landelijke analyses gebruikt worden, zijn gedateerd en beperkt betrouwbaar. Daarom werken de sector en de waterschappen samen om deze cijfers te verbeteren en te actualiseren.



### Wat vragen wij van u?

U neemt drie keer per jaar tijdens een regenbui een monster bij het lozingspunt. Ook registreert u enkele gegevens. De volle fles halen wij bij u op. U ontvangt alle benodigde materialen en duidelijke instructie. De resultaten worden anoniem behandeld.

### Wie kunnen meedoen?

Voor een zo divers mogelijk beeld zoeken we zowel bedrijven die al maatregelen voor erfafspoeling hebben genomen als bedrijven die dat nog niet hebben gedaan. De voorkeur gaat uit naar bedrijven die dit jaar geen ingrijpende veranderingen op het erf doorvoeren en die één lozingspunt hebben vanaf het erf naar het oppervlaktewater.

### Meer weten of aanmelden?

Wilt u meer weten over het onderzoek? Of u aanmelden? Kijkt u dan op [www.ltonoord.nl](http://www.ltonoord.nl). U kunt ook contact opnemen met [j.broos@brooswater.nl](mailto:j.broos@brooswater.nl) of (06) 22461868.

---

## ALTERNATIEVEN VOOR DRUKREGISTRATIEVOORZIENING LANGS DROGE SLOTEN

Over alternatieven voor de verplichte drukregistratievoorziening langs droge sloten zijn landelijk nieuwe bestuurlijke afspraken vastgelegd. De afspraken zijn ingegaan op 1 januari 2021 en lopen tot eind 2024. Dan volgt een evaluatie als basis voor het mogelijk verlengen van de gemaakte afspraken. Voor kanalen en sloten waar water in staat bestonden al langer bestuurlijke afspraken



### Wat zijn de bestuurlijke afspraken?

Als agrarische ondernemer kunt u langs droge sloten nu als alternatief voor de verplichte drukregistratievoorziening de volgende alternatieve maatregelen toepassen:

1. Een aanvullende driftreducerende voorziening gebruiken. Een drukregistratievoorziening is dan niet vereist.
2. Spuitdoppen gebruiken die vanaf 3 bar als driftarm zijn beoordeeld. Er is geen drukregistratievoorziening vereist.
3. Een vaste teeltvrije zone van 0,75 meter aanhouden voor alle gewassen. Had u op 1 januari 2021 al gewassen geplant of gezaaid langs een droge sloot zonder een bredere teeltvrije zone aan te houden? Dan geldt een overgangstermijn van één teeltseizoen.

## Geen handhaving bij toepassing alternatieven

Past u één van deze drie alternatieve maatregelen toe? Dan zullen de toezichthouders van de NVWA en de waterschappen niet handhaven.

### Schematische weergave bestuurlijke afspraken

Alternatieve maatregelen die mogelijk zijn in plaats van verplichte drukregistratievoorziening	Droge sloot (nieuwe bestuurlijke afspraken)	Watervoerende watergang (bestuurlijke afspraken uit 2018/2019)
Alternatieve maatregel 1	Spuitdoppen gebruiken met beoordeling driftarm vanaf 3 bar	Spuitdoppen gebruiken met beoordeling driftarm vanaf 3 bar
Alternatieve maatregel 2	Aanvullende driftreducerende voorziening gebruiken	Aanvullende driftreducerende voorziening gebruiken
Alternatieve maatregel 3	Vaste teeltvrije zone van 75 centimeter aanhouden voor alle gewassen	Teeltvrije zone van tweemaal de breedte als vereist in het Activiteitenbesluit



### Wat is een droge sloot?

Droge sloten zijn volgens het Activiteitenbesluit:

- gegraven waterlopen waarin van 1 april tot 1 oktober onder normale omstandigheden geen water staat, of
- droge sloten waarin door het plaatsen van stuwen wel water staat, maar die geen water afvoeren.

Een droge sloot en een watervoerende sloot zijn juridisch gezien allebei oppervlaktewater.

### Voorschriften uit Activiteitenbesluit

Maakt u geen gebruik van de alternatieven? Dan gelden de volgende voorschriften:

Het Activiteitenbesluit milieubeheer schrijft een drukregistratievoorziening voor bij een bespuiting langs een droge sloot. Deze verplichting geldt algemeen en moet u bij alle bespuitingen en op alle percelen gebruiken. Het maakt daarbij niet uit of het perceel wel of niet grenst aan oppervlaktewater. Of dat het een watervoerende sloot is of een droge sloot. Daarnaast staat in het Activiteitenbesluit dat u als agrarische ondernemer langs droge sloten driftbeperkende maatregelen moet nemen. Dat zijn maatregelen zoals 75% driftreductie, gebruik van kantdop, spuitboomhoogte maximaal 50 cm boven gewas, niet spuiten bij windsnelheid van meer dan 5 meter per seconde. U hoeft dan geen teeltvrije zone aan te houden.

#### MEER INFORMATIE

Voor meer informatie kunt u terecht bij Ibo Vaatstra, telefoonnummer (050) 304 89 11.



## BESPUITINGEN MET GLYFOSAAT IN DE SPUITVRIJEZONE

In het werkgebied van ons waterschap zien we in het voor- en najaar regelmatig dat percelen of perceelsranden gespoten worden met een glyfosaathoudend middel. Ze verkleuren dan geel. De bespuiting is bedoeld om onkruid te bestrijden, voorafgaand aan het zaaien of poten van het nieuw te telen gewas.

Let u erop dat u voor braakliggend land, waar geen gewas meer op staat, een spuitvrije zone van 50 cm of meer aanhoudt? Binnen 50 cm vanaf de insteek van de sloot mag u namelijk geen gewasbeschermingsmiddelen toepassen. Dit geldt ook voor percelen met graan. Ook hier geldt een teelt- en spuitvrije zone van 50 cm vanaf de insteek. Zo werken we samen aan een goede waterkwaliteit.

## AANLEG NATUURVRIENDELIJKE OEVERS

Waterschap Noorderzijvest heeft tot 2025 nog een opgave om 25 kilometer natuurvriendelijke oevers aan te leggen. De afgelopen jaren zijn al vele kilometers aangelegd op verschillende plaatsen in ons beheersgebied. Doel van de natuurvriendelijke oevers is het verbeteren van de waterkwaliteit: de chemische, met onder andere stikstof en fosfaat, én de biologische waterkwaliteit met meer ruimte voor plant en dier.

Heeft u last van inzakkende oevers, een slechte oeverbeschoeiing, draagt u de natuur een warm hart toe of een combinatie hiervan? En heeft u belangstelling voor een natuurvriendelijke oever?

Neemt u dan contact op met André Verhoef, tijdelijk projectleider aanleg natuurvriendelijke oevers, telefonisch op (050) 3689845 of via e-mail [a.verhoef@noorderzijvest.nl](mailto:a.verhoef@noorderzijvest.nl). Vanaf 1 mei kunt u weer contact opnemen met Ivon Benus, projectleider aanleg natuurvriendelijke oevers, (050) 3099504 of [i.benus@noorderzijvest.nl](mailto:i.benus@noorderzijvest.nl).



Europees Landbouwfonds voor Plattelandsontwikkeling: Europa investeert in zijn platteland

*Helaas zijn niet alle locaties geschikt en moeten wij sommige mensen teleurstellen. Wanneer u contact met ons opneemt, zorgen wij ervoor dat u spoedig antwoord krijgt of uw locatie geschikt is of niet.*

## BOERDERIJ & WATER DIGITAAL

### MINDER PAPIER, MEER INFORMATIE? ONTVANG BOERDERIJ & WATER DIGITAAL.

Naast het voorjaars- en najaarsnummer ontvangt u dan tussentijds actuele informatie over agrarische projecten en bijvoorbeeld openstelling voor aanmelding. Dat sturen we u alleen wanneer er nieuws is.

Stuur een e-mail naar [agrariers@noorderzijvest.nl](mailto:agrariers@noorderzijvest.nl)  
Vermeld uw naam en postadres, dan halen wij u van de adreslijst voor de papieren editie.

U KUNT OOK VOLGEN OP  
[FACEBOOK.COM/NOORDERZIJVEST](https://www.facebook.com/NOORDERZIJVEST)  
[TWITTER.COM/@NOORDERZIJVEST](https://twitter.com/NOORDERZIJVEST)



Colofon

Waterschap Noorderzijvest  
Postbus 18  
9700 AA Groningen

T: +31 (0)50 304 89 11  
E: [info@noorderzijvest.nl](mailto:info@noorderzijvest.nl)  
W: [www.noorderzijvest.nl](http://www.noorderzijvest.nl)

redactie en opmaak: Noorderzijvest  
fotografie: Noorderzijvest  
Volg ons op twitter via [@Noorderzijvest](https://twitter.com/Noorderzijvest)

nummer 18  
voorjaar 2021  
oplage: 2050

Hoewel deze nieuwsbrief met de grootst mogelijke zorg is samengesteld, kunt u er geen rechten aan ontleenen.